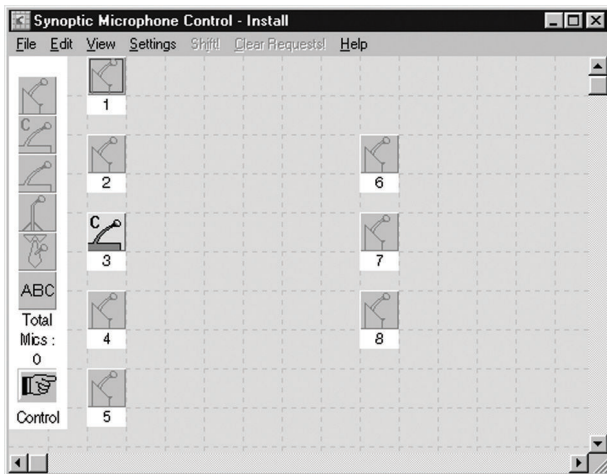


# LBB 4171/00 布局式话筒控制模块



- ▶ 轻松创建用于话筒控制的摘要式布局
- ▶ 实现了对所有话筒装置的单点控制
- ▶ 多种话筒控制选项
- ▶ 输出到打印机和/或外部设备，例如摄像机
- ▶ 屏显帮助功能

该软件模块使话筒控制摆脱了传统的控制面板和按键控制方法，取而代之的是使用极其用户友好的屏显方式来管理话筒状态。用户可以创建会场中各个馈送装置的图示，然后通过这些图示来控制代表的话筒状态。通过使用不同的图标和颜色，用户可以对所有与会人员的状态一目了然。这样就形成了一个高度可视化的“按钮”会议控制工具。摘要式话筒控制模块包含两种操作模式：布局模式和控制模式。

## 基本功能

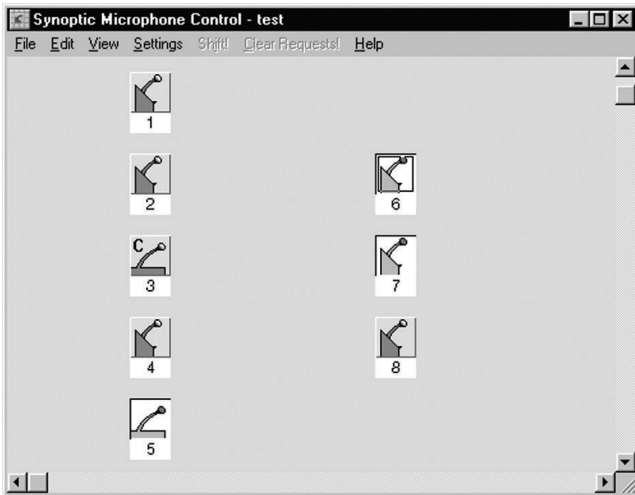
### 布局模式

在布局模式中，用户可以创建馈送装置在会场环境中的图形化布局。摘要式布局是会场的平面图。布局模式包含用于创建此图的专用工具。用户可以使用表示馈送设备的图标来构建布局。每个馈送设备项目（代表机、主席机、讲台话筒或领夹式话筒等）都有各自的图标。用户可以使用一些用于缩小图标的查看选项，以便处理较大尺寸的布局。可选的屏显网格功能有助于使用网格线来更好地排列各个图标。座号可以自动分配给各个布局要素。摘要式布局可以轻松、快速地进行修改。馈送装置可以通过拖动图标来进行移动。在布局中移动、删除或添加要素时，可以使用剪切和粘贴等标准 Windows 功能。

### 控制模式

布局模式用来创建会场的摘要式平面图（用于准备会议），而控制模式用来监控会议。在布局模式下生成的摘要式布局成为控制模式下的控制面板。布局中的图标将变得可用，并且可以用作状态指示灯或按钮以启动该图标所代表的馈送装置的操作。特定图标的颜色与该图标所代表的实际话筒的状态（发言请求、激活等）相对应。在控制模式下不能移动图标，但是可以返回到布局模式来编辑布局。通过单击相应的图标，可以更改代表话筒的状态。摘要式话筒控制模块提供了以下话筒控制模式选项：

- 操作人员通过发言请求名单进行控制（手动）
- 代表通过发言请求名单进行控制（打开）
- 代表通过覆盖其他代表话筒进行控制（先进先出）



摘要式布局存储在布局文件中。用户可以使用多个选项来处理这些文件，它们全部属于新一代 DCN 的标准文件选项。这些选项包括打开、创建和重命名文件。代表话筒活动可记录在文件中或发送至打印机。话筒活动数据还可用于控制外部设备，例如自动摄像机系统。摘要式话筒控制模块允许使用或者不使用声音发生器来自动测试和扫描所有已安装的话筒。正在进行测试的话筒显示在屏幕上，并且系统操作人员可以获知测试结果。

## 安装/配置

单点控制。标准 Windows 功能。

## 订购信息

**LBB 4171/00** 布局式话筒控制模块  
摘要式话筒控制模块包含两种操作模式：  
布局模式和控制模式

**LBB4171/00**

中国大陆联络方式：  
上海  
中国上海天目西路218号  
办公楼第一座3105-3110室  
邮编：200070  
电话：+86 21 63172155  
传真：+86 21 63173023  
www.boschsecurity.com.cn

中国香港联络方式：  
香港  
香港 沙田安心街11号5楼  
华顺广场 506-509室  
电话：+852 2635 2815  
传真：+852 2648 7986  
www.boschsecurity.com.cn

Represented by